

**LINDE GÁZ Magyarország Zrt.**  
**Répcelak**

219/2011. (X.20.) Korm. rendelet szerinti

**FELÜLVIZSGÁLT**  
**BIZTONSÁGI JELENTÉS**  
**NYILVÁNOS VÁLTOZAT**

Répcelak, 2021. december

## Tartalomjegyzék

1.	A veszélyes anyagokkal foglalkozó üzem bemutatása .....	3
1.1	Jogszabályi háttér .....	3
1.2	Tájékoztatás a felső küszöbérték átlépéséről.....	4
1.3	Üzemeltetői nyilatkozat.....	4
2.	A veszélyes anyagokkal kapcsolatos súlyos balesetek elleni védekezésről.....	5
2.1	Főbb tevékenységek bemutatása .....	5
2.2	Veszélyes létesítmények ismertetése.....	5
2.2.1	Jelenlévő veszélyes anyagok meghatározása.....	5
2.2.2	Veszélyes anyagok elhelyezkedése .....	6
2.2.3	A biztonságot szolgáló berendezések és építmények .....	6
2.2.4	A LINDE GÁZ Magyarország Zrt. lehetséges súlyos baleseti eseménysorai és a működéséből eredő kockázatok.....	6
3.	A veszélyes anyagokkal foglalkozó üzem veszélyhelyzeti tevékenysége, és az elhárításban érintett felelős személyek, szervezetek, azok felkészültsége és felszereltsége .....	9
3.1	Vészhelyzeti vezetési létesítmények .....	9
3.2	A vezetőállomány vészhelyzeti értesítésének közrendszer .....	9
3.3	Az üzemi dolgozók vészhelyzeti riasztásának közrendszer .....	9
3.4	A vészhelyzeti híradás eszközei és rendszerei és a távérzékelő rendszerek.....	10
3.5	A helyzet értékelését és a döntések előkészítését segítő informatikai rendszerek .....	10
3.6	A végrehajtó szervezetek egyéni védőeszközei és szaktechnikai eszközei.....	10
3.7	A védekezésbe bevonható külső erők és eszközök .....	12

## 1. A veszélyes anyagokkal foglalkozó üzem bemutatása

---

A társaság teljes cégneve:	LINDE GÁZ Magyarország Zártkörűen Működő Részvénytársaság
A társaság rövidített cégneve:	LINDE GÁZ Magyarország Zrt.
Székhelye:	9653 Répcelak, Carl von Linde u. 1.
Telephelye:	LINDE GÁZ Magyarország ZRT. Répcelak, 9653 Répcelak, Carl von Linde u. 1.
Telefon:	06-95-588-100
Tevékenység megnevezése:	Szén-dioxid bányászat, tisztítás, kiszérelés, forgalmazás, dinitrogén-oxid gyártás, kiszérelés, forgalmazás, különböző ipari és kevert gázok kiszérelése, forgalmazása, különböző élelmiszeripari, egészségügyi gázok és kevert gázok gyártása és forgalmazása, vevői berendezések tervezése, kivitelezése, karbantartása, beleértve az orvostechikai eszközök egy részét is.
Összterület:	122.754 m <sup>2</sup>
Jellemző épületek:	az irodaházak, raktárak, kompresszor terem, dinox üzem, kazánház, trafóház
Tulajdonos:	The Linde Group

A telephely Répcelak város külterületén található. Megközelítése Győr felől a 85. sz. főközlekedési úton, Csornától a 86. sz. útra kanyarodva, Szombathely irányába haladva lehetséges. A telephely belső úthálózata szilárd burkolatú, portalánított, aszfalterítésű és hasonló minőségű úttal (Carl von Linde u.) van a 86. sz. főközlekedési útra bekötve. A telephely iparvágánya átjáró rendszerű, beépített 120 tonnás hídmérleggel rendelkezik. A tájékoztatásért felelős személy a telephelyen Molnár Attila, SHEQ vezető. Elérhetősége: +36-95-588-100.

### 1.1 Jogszabályi háttér

Az Európai Unió tagállamainak az ipari balesetek megelőzésével és elhárításával kapcsolatos irányelve a SEVESO III direktíva, amely a hazai szabályozás alapját jelenti. Ezen direktíva előírásainak jogrendünkbe illesztése az EU integráció elengedhetetlen része volt.

A katasztrófák elleni védekezéssel kapcsolatban, az Európai Unióhoz való csatlakozást előkészítő jogszabályi egységesítés keretében megalkotott két fő magyar jogszabály az utóbbi években többször módosításra került. Jelen dokumentáció az alábbi, jelenleg hatályos jogszabályok alapján készült:

„**2011. évi CXXVIII. törvény** a katasztrófavédelemről és a hozzá kapcsolódó egyes törvények módosításáról” valamint az annak végrehajtását szolgáló „**219/2011. (X. 20.) Korm. rendelet** a veszélyes anyagokkal kapcsolatos súlyos balesetek elleni védekezésről”.

A **219/2011. (X. 20.) Korm. rendelet** a veszélyes anyagokra, veszélyességi tulajdonságaik alapján úgynevezett küszöbértéket határoz meg. Amennyiben egy üzem területén az adott anyagokból küszöbérték feletti mennyiség található, akkor annak üzemeltetője a súlyos balesetek bekövetkezésének kockázatát, a lakosságot és a természeti környezetet érintő hatásokat elemző, a kockázatok csökkentésének lehetőségeit vizsgáló **Biztonsági jelentés**, valamint a megelőzés és a védekezés módszereit, eszközeit, szervezeteit, infrastruktúráját bemutató **Belső védelmi terv** készítésére kötelezett.

## 1.2 Tájékoztatás a felső küszöbérték átlépéséről

A fenti jogszabályok szerint - a telephelyen jelen lehető veszélyes anyagok mennyisége alapján - a LINDE GÁZ Magyarország Zrt. tárgyi telephelye „**felső küszöbértékű veszélyes anyagokkal foglalkozó üzem**”-nek minősül. Ezért a veszélyes anyagokkal kapcsolatos súlyos balesetek megelőzése, illetve az ellenük való védekezés érdekében a **LINDE GÁZ Magyarország Zrt. Biztonsági jelentés, valamint az ehhez kapcsolódó Belső védelmi terv elkészítésére kötelezett.**

## 1.3 Üzemeltetői nyilatkozat

A veszélyes tevékenységek végzésével kapcsolatban a LINDE GÁZ Magyarország Zrt. az engedélyköteles tevékenységeit kizárólag az arra feljogosító engedély birtokában végzi. A munka előírások szerinti elvégzését az erre feljogosított hatóságok rendszeresen ellenőrzik és felügyelik.

A veszélyes anyagok kezelését és tárolását a LINDE GÁZ Magyarország Zrt. kellő gondossággal végzi. Minden tőle elvárhatót megtesz a veszélyes anyagokkal kapcsolatos súlyos balesetek megelőzésére és a lehetségesen kialakuló balesetek hatásainak mérséklésére.

A LINDE GÁZ Magyarország Zrt. az alkalmazott telephelyi technológiában, az anyagok kezelése, tárolása vonatkozásában biztosítja a dolgozók és környezetük megfelelő védelmét. A vállalat törekszik arra, hogy a telephelyén az elvárható technikai és műszaki fejlettségű gépeket, berendezéseket, technológiákat, valamint gépelrendezést alkalmazzon.

## **2. A veszélyes anyagokkal kapcsolatos súlyos balesetek elleni védekezésről**

---

### **2.1 Főbb tevékenységek bemutatása**

A telephelyen gáznemű, illetve cseppfolyósított anyagok előállítása és tárolása történik. A telephelyen dinitrogén-oxid és szén-dioxid gyártás folyamata zajlik, ezért az elemzés során a gyártás minden folyamata vizsgálva lett. Mivel a dinitrogén-oxid oxidatív veszélyes anyag és előállítása miatt nagymennyiségben van jelen a telephelyen, így vizsgálata indokolt. A dinitrogén-oxid a telephelyen legmeghatározóbb jelenlévő veszélyes anyag.

A telephelyen belüli anyagtárolásnak két alapvető módja létezik: kis mennyiségben, palackban tárolt anyagok és a nagy mennyiségben tartályban tárolt anyagok csoportja. A palackban történő tárolás három típusba sorolható:

- Nyomás alatt oldott
- Sűrített
- Cseppfolyós.

A palackok tárolásának kialakításánál figyelembe lettek véve az anyagok tulajdonságai úgy, mint mérgező, gyúlékony, égést tápláló, nem éghető gázok.

Az ipari gázok tárolása vákuum vagy perlit szigetelt tartályban történik rendkívül alacsony hőmérsékletük miatt.

A LINDE GÁZ MAGYARORSZÁG Zrt. répcelaki telephelyének jellemző tevékenységeit az alábbiakban összegezzük:

- szén-dioxid bányászat, tisztítás, kiszerezés, forgalmazás;
- dinitrogén-oxid gyártás, kiszerezés, forgalmazás;
- különböző ipari és kevert gázok kiszerezése, forgalmazása;
- különböző élelmiszeripari, egészségügyi gázok és kevert gázok gyártása és forgalmazása;
- vevői berendezések tervezése, kivitelezése, karbantartása, beleértve az orvostechnikai eszközök egy részét is.

### **2.2 Veszélyes létesítmények ismertetése**

#### **2.2.1 Jelenlévő veszélyes anyagok meghatározása**

A 219/2011. (X.20.) Korm. rendelet 1. §-ában és 1. mellékletében megadott kritériumok alapján a LINDE GÁZ Magyarország Zrt. répcelaki telephelye a felső küszöbértékű veszélyes anyagokkal foglalkozó üzemek kategóriájába sorolandó.

A Biztonsági jelentés készítésének első lépése volt a Rendelet 1. sz. melléklete alapján jelenlévőnek tekintendő veszélyes anyagok listájának meghatározása, azaz a további vizsgálatok során figyelembe veendő anyagoknak a kiválasztása.

**Az elemzési eredmények alapján megállapítható, hogy a 219/2011. (X.20.) Kormányrendelet 1. §-ában és 1. mellékletében megadott kritériumoknak megfelelően a LINDE GÁZ Magyarország Zrt. Répcelaki Telephelye a felső küszöbértékű veszélyes anyagokkal foglalkozó üzemek kategóriájába sorolandó a fizikai veszélyek miatt.**

**Korábban a telephely az alsó küszöbértékű veszélyes anyagokkal foglalkozó üzemek kategóriájába tartozott, de a vízmentes ammónia nevesített veszélyes anyaggá történő módosulása miatt az üzem a felső küszöbértékű veszélyes anyagokkal foglalkozó üzemek kategóriájába került átsorolásra.**

**A LINDE GÁZ Magyarország Zrt. telephelyén a jelen lehető veszélyes anyagok összes mennyisége mintegy 390 tonna.**

### **2.2.2 Veszélyes anyagok elhelyezkedése**

A veszélyes tevékenységek végzésével kapcsolatban a LINDE GÁZ Magyarország Zrt. Répcelakon található telephelye az engedélyköteles tevékenységeit kizárólag az arra feljogosító engedély birtokában végzi. A munka előírások szerinti elvégzését az erre feljogosított hatóságok rendszeresen ellenőrzik és felügyelik.

A LINDE GÁZ Magyarország Zrt. Répcelakon található telephelye az anyagmozgatás során a kezelés, tárolás és szállítás vonatkozásában a minőségbiztosítási szempontokon túlmenően, azokkal összhangban biztosítja az anyagmozgatást végzők és környezetük megfelelő védelmét. A LINDE GÁZ Magyarország Zrt. törekszik arra, hogy a kézi anyagmozgatást minimalizálva az elvárható technikai- és műszaki fejlettségű gépeket, berendezéseket, technológiákat, valamint gépelrendezést alkalmazzon.

A Biztonsági jelentés keretében a LINDE GÁZ Zrt. répcelaki telephelyén részletes kockázatelemzés az alábbi veszélyes létesítményekre került kidolgozásra:

- 1) Ammóniumnitrát raktár
- 2) DINOX üzem
- 3) Ammóniás hűtőkör
- 4) MDEA gáztisztító
- 5) Párlatgyűjtő rendszer
- 6) Palacktárolás
- 7) Tartálypark

### **2.2.3 A biztonságot szolgáló berendezések és építmények**

A LINDE GÁZ Magyarország Zrt. vezetése a veszélyes anyagok lehetséges balesetei, potenciális katasztrófái következtében lehetségesen kialakuló kockázat értékelése alapján, a kockázatot csökkentő technikai megoldások bevezetésével alakította ki a telephelyi építményeket.

### **2.2.4 A LINDE GÁZ Magyarország Zrt. lehetséges súlyos baleseti eseménysorai és a működéséből eredő kockázatok**

A súlyos balesetek lehetőségeinek felmérése részletes információ- és adatgyűjtéssel kezdődött. Majd kiválasztásra kerültek a további kockázatelemzésre kerülő azon létesítmények, technológiai egységek, amelyekben a felhasznált anyag mennyisége, tulajdonsága, illetve az alkalmazott technológia bizonyos részeiben uralkodó paraméterek olyanok, hogy egyes meghibásodások következtében súlyos baleset következhet be.

A veszélyelemzéssel - a kockázat becslési folyamat első lépéseként - a veszély azonosítása és a lehetséges következmények modellezése történt meg. A veszélyelemzés céljára az ún. HAZOP elemzési módszer került alkalmazásra. A HAZOP elemzés eredményeként előálltak a további kockázatelemzés szempontjából meghatározó azon eseménysorok, amelyek súlyos baleseti következményekhez vezethetnek, azaz hatásuk révén bizonyos gyakorisággal akár halásos baleset is bekövetkezhet.

A következmények elemzése a kiáramlási, terjedési modellek felhasználásával történt. A kiáramlási és terjedési, illetve következmény- és hatáselemzéshez a Det Norske Veritas által kifejlesztett Phast Risk szoftver került alkalmazásra, amely az EU-ban elismert és széles körben alkalmazott szoftver eszköz erre a feladatra.

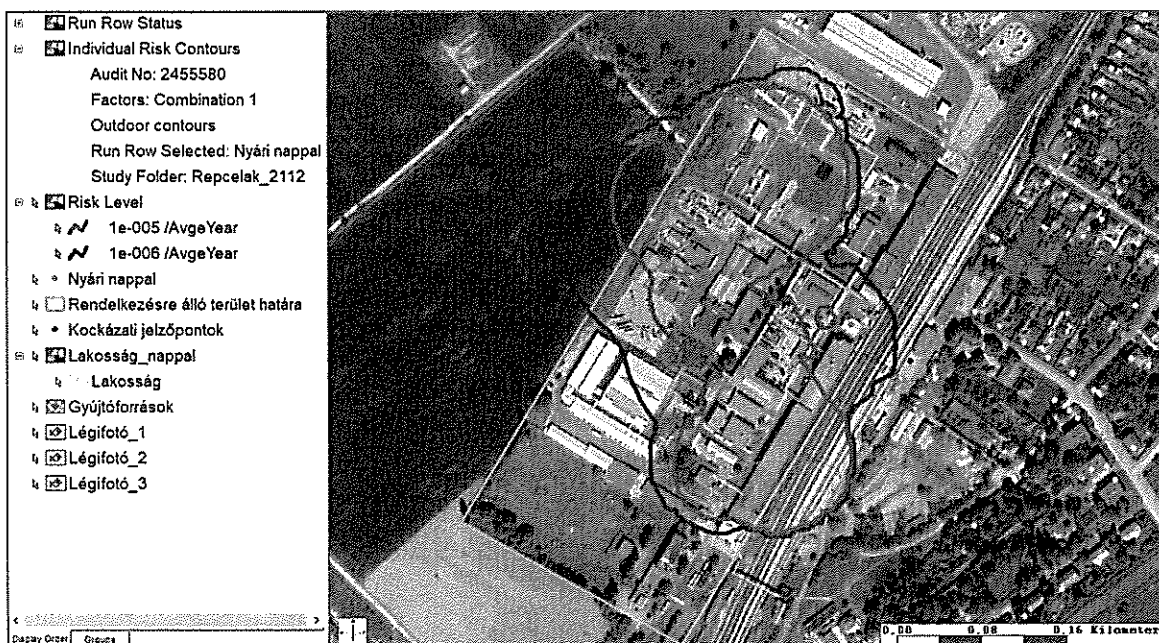
Az elemzés végeredménye a Kormányrendeletben előírt egyéni és társadalmi kockázatok számszerű meghatározása volt, amit az egyéni kockázatokat reprezentáló kockázati kontúrok és a társadalmi kockázatot mutató F-N görbe szemléltetnek.

A kockázati kontúrhoz tartozó gyakorisági érték azt az átlagos gyakoriságot jelenti, amellyel a kontúr által határolt területen lévő veszélyforrások egy súlyos baleset bekövetkezésekor bizonyos feltételek mellett halálozást okozhatnak.

A társadalmi kockázatot az ún. F-N (frekvencia-érintett ember-csoport száma) görbe írja le, mely az adott haláleset számot meghaladó mértékű következmény gyakoriságának alakulását mutatja a következmény (halálesetek száma) függvényében.

A kockázat kiszámítása a következmények ismeretében az egyes kikerülések gyakorisága, ill. a belső eseményfa valószínűségei alapján a lehetséges időjárás, a gyújtóforrások és a lakossági adatok figyelembevételével automatikusan történik.

Az alábbi ábra mutatja a halálozás egyéni kockázati kontúrjait a telephely környezetében az összes hatás feltételezésével.

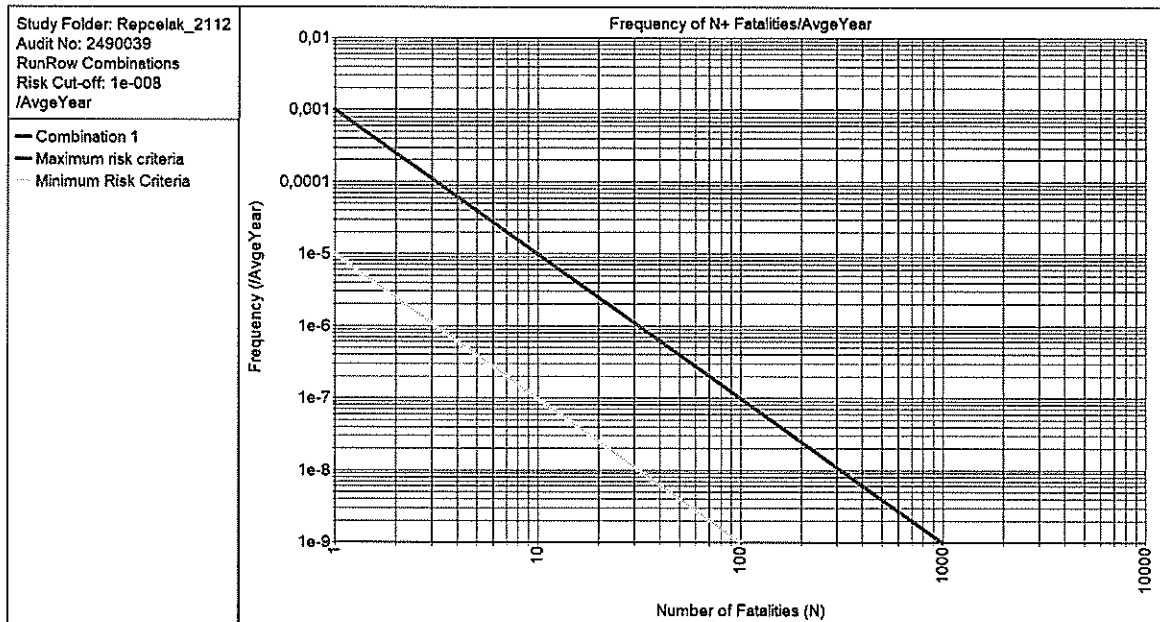


**1. ábra - A halálozás egyéni kockázati görbéi – kék: 1E-6/év, piros: 1E-5/év – a LINDE GÁZ Magyarország Zrt. répcelaki telephelye körül. A zöld pontok az egyes kikerülések középpontjai. Világoskék vonal jelöli a LINDE GÁZ Magyarország Zrt. telephelyi határát.**

Az egyéni halálozási kockázatok tekintetében megállapítható, hogy az összesített hatások alapján számított 1E-6/év egyéni kockázati görbe nem érint lakott területet.

A 219/2011. (X.20.) Korm. rendelet alapján a LINDE GÁZ Magyarország Zrt. répcelaki telephelye elfogadható szintű veszélyeztetettséget jelent a lakosságra nézve, mivel az 1E-6/év értékű egyéni halálozási kockázati görbe nem ér el lakott területeket.

Az alábbi ábra a társadalmi kockázatot jellemző FN görbét mutatja.



2. ábra - A halálózásra vonatkozó társadalmi kockázat F-N görbéje

A társadalmi kockázat tekintetében kapott eredmények azt mutatják, hogy a telephelyi tevékenységből eredő társadalmi kockázat FN-görbéje a feltétel nélkül elfogadható tartományba esik. A LINDE GÁZ Magyarország Zrt. telephelyéről kiinduló hatások lakóterületet nem veszélyeztetnek.

Az eredmények tehát azt mutatják, hogy a telephelyi működésből származó egyéni halálózási kockázat elfogadható szintű veszélyeztetettséget jelent a környezetre nézve, mivel az 1E-6/év értékű egyéni halálózási kockázati kontúr nem ér el lakóterületeket.  
A társadalmi kockázat tekintetében kapott eredmények azt mutatják, hogy a telephelyi tevékenységből eredő társadalmi kockázat FN-görbéje a feltétel nélkül elfogadható tartományba esik.



### **3. A veszélyes anyagokkal foglalkozó üzem veszélyhelyzeti tevékenysége, és az elhárításban érintett felelős személyek, szervezetek, azok felkészültsége és felszereltsége**

---

#### **3.1 Vészhelyzeti vezetési létesítmények**

A vészhelyzeti vezetési pont a biztonsági szolgálat helyiségében kerül kialakításra, azonban a tűzoltás vezetője szükség esetén elrendelheti a mozgó vezetési pont működtetését. A vészhelyzeti irányítási szervezet hatékony működéséhez mindenkor olyan helyszínt kell választani, ahol a helyzet értékeléséhez és a döntések előkészítéséhez szükséges technikai infrastruktúra rendelkezésre áll.

A Helyi törzs részére a vészhelyzeti vezetési ponton az alábbi eszközök állnak rendelkezésére:

- telefon, fénymásoló, irodaszerek, mobiltelefon, csereakkumulátor, adapter a mobiltelefonokhoz, laptop,
- meteorológiai állomás által szolgáltatott adatok,
- tűzoltási és műszaki mentési terv
- üzemi térkép
- munkavállalói, kulcsszemélyzeti, elsősegélynyújtói névjegyzék, elérhetőségi adatok
- tűzoltó készülék nyilvántartás, kapcsolattartó telefonszámok sürgősségi esetekre,
- a Linde Csoport értesítendő tagjainak személyi listája belföldön és külföldön, az értékesítési, a termelési igazgatók által megnevezett üzletfelek, és szerződések jegyzéke.

#### **3.2 A vezetőállomány vészhelyzeti értesítésének eszközrendszere**

A normál időszaki kommunikáció hálózati telefonon, mobil telefonon, e-mail-en vagy faxon működtethető. Vészhelyzet esetén, a telefonhálózat általános meghibásodásakor a lakosság és a munkavállalók irányába kihangosító berendezésen keresztül, a külső szervezetek felé futár áll rendelkezésre.

A telephely rendelkezik kihangosító hálózattal. Az üzemben RP-PAS egy komplex riasztási, tájékoztatási és biztonságtechnikai feladatok ellátására fejlesztett rendszer került telepítésre. A hangsugárzó egység a kültéren, nagy teljesítményű alumínium tölcserrel szerelt nyomókamrás fejegység, a telephely három pontján került elhelyezésre. A „diszpécserpult” – a rendszer beavatkozó és felügyeleti platformja – elhelyezése a biztonsági szolgálat helyiségében történt.

#### **3.3 Az üzemi dolgozók vészhelyzeti riasztásának eszközrendszere**

A korábban ismertett kihangosító hálózaton keresztül.

### **3.4 A vészhelyzeti híradás eszközei és rendszerei és a távérzékelő rendszerek**

A telephely területén telepített tűzjelző és gázérzékelő rendszer részletes bemutatását a Biztonsági jelentés 8. sz. melléklete tartalmazza.

A normál időszaki kommunikáció hálózati telefonon, mobil telefonon, e-mail-en vagy faxon működtethető. Vészhelyzet esetén, a telefonhálózat általános meghibásodásakor a lakosság és a munkavállalók irányába kihangosító berendezésen keresztül, a külső szervezetek felé futár áll rendelkezésre.

A Katasztrófavédelemmel történő kapcsolattartásra 1 db EDR rendszerű rádiókészülék került beszerzésre. A rádiópróbát a Katasztrófavédelem kezdeményezi minden hétfőn délelőtt. A készülék a Vezetési ponton került elhelyezésre, ahonnan a Biztonsági szolgálat, a Helyi törzs vészhelyzeti beavatkozók és vezetők vehetik használatba, amennyiben szükséges.

A heti próba során bármi probléma esetén a SHEQ-et értesíti a biztonsági szolgálat, ezt követően történik a kapcsolatfelvétel a Pro-M Zrt.-vel. A javítást a Pro-M Zrt. végzi.

### **3.5 A helyzet értékelését és a döntések előkészítését segítő informatikai rendszerek**

A mentést szervező csoport tagjai részére a következő információs források állnak rendelkezésre: a kapcsolattartó telefonszámok sürgősségi esetekre, a Linde Csoport tagjainak személyi listája belföldön és külföldön, mobiltelefon, csereakkumulátor, adapter a mobiltelefonhoz, laptop, fax, az értékesítési, a termelési igazgatók által megnevezett üzletfelek, és szerződések jegyzéke.

Ezek a listák folyamatosan hozzáférhető helyen vannak, és azokat rendszeresen aktualizálni szükséges. A helyzetértékelő és döntés előkészítő informatikai rendszerek szerves és elválaszthatatlan részét képezik a tárgyi témában kiadott a Társasági szabályzatok, tervek, valamint a telephely egyéb szabályzatai.

Az üzem környezetében a Katasztrófavédelem MoLaRi rendszert épített ammónia és klór katasztrófavédelmi monitorozására 8 telephelyi pont (ebből 3 meteorológiai méréseket is végez) és a város területén egy végpont (Elhelyezkedésükről lásd csatolt térkép) telepítésével. A „Vezetési ponton” (porta) központi panelen láthatók a mérési pontok és aktuális értékeik.

### **3.6 A végrehajtó szervezetek egyéni védőeszközei és szaktechnikai eszközei**

A különböző szabályzatokban, utasításokban foglaltak megtartásáért a Társaság Szervezeti és Működési Szabályzatában megnevezett vezetők felelősek. Vezető munkakörűnek tekintendő a vezérigazgató, az igazgatók, főosztályvezetők, műszaki vezetők és üzemvezetők. Munkahelyi vezetőknek tekintendők a műszakvezetők és a művezetők.

A LINDE GÁZ MAGYARORSZÁG Zrt. Répcelakon található telephelyén lehetségesen bekövetkező súlyos balesetek megelőzésével kapcsolatos teendőket az alábbi üzemi erők látják el:

#### **Helyi törzs**

A Helyi törzs az alábbi három csoportra oszlik:

### **Vészhelyzeti csoport**

Rendelkezik a tűzoltás, műszaki mentés és a kárelhárítás alapvető eszközeivel, gondoskodik szakfelszereléseinek és egyéni védőeszközeinek karbantartásáról. A hivatásos önkormányzati tűzoltóság kéréséig a vészhelyzeti beavatkozó csoport végzi az elsődleges beavatkozásokat és gondoskodik a veszélyeztetett területek őrzéséről.

### **Védelmi szervezet**

A telephely kárfelszámolásába bevethető védelmi szervezet létszáma 12 fő, képesek a kommunikáció fenntartására, a kisebb lokális vészhelyzetek megszüntetésére és a telephely dolgozóival az ideiglenes helyreállítási feladatokra.

### **Kulcsszemélyzet**

A telephelyen ún. kulcsszemélyzet működik, amely a karbantartás (TM) vezetői állományából, valamint a Zrt. ügyeletesiből áll. Vészhelyzet esetén kötelességük az SZMSZ-ben meghatározott feladataikon túl a veszélyeztetett üzemek dolgozóinak, a telephelyen tartózkodó alvállalkozók, vevők biztonságba helyezése, üzemrészek vészleállítás, mentési, helyreállítási munkák megszervezése, szükség esetén külső mentőerők igénylése.

### **Az elsősegélynyújtók a Helyi törzsbe kerültek bevonásra.**

A telephely területén az előforduló balesetek ellátására alkalmas, kiképzett elsősegélynyújtók vannak a feladat ellátásához szükséges létszámban. A képzésükre a foglalkozás-egészségügyi szolgálatok évente egyszer tanfolyamot szerveznek az MU 21-01 munkautasításban szabályozottak szerint. Az elsősegélynyújtó személyek neve és elérhetősége a Belső védelmi terv 5. sz. *mellékletében* megtalálható (F27 1. sz. melléklete), ezen felül az üzemekben is ki vannak függesztve az elérhetőségek az elsősegélynyújtó csomagok (típus szerinti megoszlásuk és elhelyezésük) mellett.

Az előforduló katasztrófák következményei egészségügyi vonatkozásban mérgezési, égési és különböző baleseti sérülések (zúzódások, törések, stb.) lehetnek.

Az elsősegélynyújtó személyzet a „katasztrófariadó” megszólalásakor a mentésirányító központban gyülekezik.

### **Biztonsági szolgálat**

A telephely biztonsági- és portaszolgálatát a LINDE GÁZ MAGYARORSZÁG ZRt. saját feladatkörben látja el. A biztonsági- és portaszolgálat feladatai a következők:

- portaszolgálat,
- teherporta ellenőrző szolgálat,
- rendészeti ellenőrző szolgálat,
- járőrszolgálat.

#### **Portaszolgálat feladatköre:**

- Az elektronikus őrzésvédelmi eszközök kezelése, riasztás esetén a riasztás okának kivizsgálása, az illetékes személyek értesítése, tájékoztatása, szükséges intézkedések foganatosítása.
- A területen érvényben lévő biztonsági, tűzvédelmi előírások betartása, érvényesítése;
- EDR rendszerű rádiókészülékkel a rádiópróbák lebonyolítása, veszélyhelyzet esetén ezen keresztül a Katasztrófavédelemmel történő kommunikáció.

#### **Rendészeti ellenőrző szolgálat feladatköre:**

- tűzvédelmi előírások betartásának ellenőrzése, ezen előírások betartása.

Járőrszolgálat feladatköre:

- a területen érvényben lévő biztonsági, tűzvédelmi előírások betartása, betartatása,
- elektronikus őrzéstechnikai eszközök kezelése, riasztás esetén a riasztás okának kivizsgálása, a szükséges intézkedések foganatosítása, az illetékes értesítése.

**A külső beavatkozók saját szaktechnikai eszközeik felhasználásával végzik a kárelhárítási tevékenységet.**

### **3.7 A védekezésbe bevonható külső erők és eszközök**

A vészhelyzet következményeinek elhárításában az üzem dolgozói, a kárelhárításra létrehozott szervezetek, valamint külső vállalatok vesznek részt.

Az elhárítási tevékenységbe, annak irányításába a rendeletileg hatáskörükbe utalt esetekben bekapcsolódnak a helyszínre érkező alábbi szervezetek és egységek:

- Sárvár Hivatásos Tűzoltó parancsnokság;
- Sárvári Rendőrkapitányság,
- Országos Mentőszolgálat;
- Vas Megyei Katasztrófavédelmi Igazgatóság,
- Sárvári Katasztrófavédelmi Kirendeltség,
- Vas Megyei Kormányhivatal, Természetvédelmi, Környezetvédelmi és Hulladékgazdálkodási Főosztály,
- Győr-Moson-Sopron Megyei Katasztrófavédelmi Igazgatóság, Vízügyi Hatóság
- Vas Megyei Kormányhivatal Népegészségügyi Szakigazgatási Szerve;
- Répcelak Polgármesteri Hivatal,
- POT-EST Kft.

Az elhárítási tevékenységbe bekapcsolódó szervezetek a saját szaktechnikai eszközeik felhasználásával végzik tevékenységüket.